

POVODŇOVÝ PLÁN OBVODU**OBVODNÝ ÚRAD ZVOLEN**
ODBOR CIVILNEJ OCHRANY A KRÍZOVÉHO RIADENIA
Námestie SNP 35/48, 961 08 Zvolen**Povodňový plán záchranných prác**
obvodu Zvolen

V Banskej Bystrici dňa:.....

Vo Zvolene dňa: 20. 9. 2011

Schválil:

.....

Obvodný úrad Banská Bystrica

.....

vedúci odboru

OBSAH POVODŇOVÉHO PLÁNU ZÁCHRANNÝCH PRÁC (aktualizácia k 30.9.2011)**1. Obvodný úrad****A. Textová časť**

Textová časť povodňového plánu záchranných prác obvodu obsahuje

I. Zámer zabezpečenia, riadenia a vykonania povodňových záchranných prác**II. Zoznam orgánov, komisií a štábov, vrátane adries, čísiel telefónu, e-mailových adries a čísiel faxu**

1. Obvodný úrad životného prostredia
2. Krajský úrad životného prostredia
3. Obvodná povodňová komisia
4. Technický štáb obvodnej povodňovej komisie
5. Krajská povodňová komisia
6. Technický štáb krajskej povodňovej komisie
7. Krízový štáb obvodného úradu
8. Obvodný úrad v sídle kraja
9. Krízový štáb obvodného úradu v sídle kraja
10. Koordinačné stredisko integrovaného záchranného systému

III. Stupne povodňovej aktivity a predpovedná povodňová služba

1. Vodné toky a povodňové úseky v obvode, vrátane prehľadnej situácie.
2. Stanovené stupne povodňovej aktivity v profiloch vodomerných staníc a vodočetných staníc v obvode.
3. Predpovedná povodňová služba – adresa, číslo telefónu, e-mailová adresa a číslo faxu.
4. Zoznam správcov vodných tokov v obvode – adresa, číslo telefónu, e-mailová adresa a číslo faxu.
5. Zoznam obcí v obvode, ktoré treba varovať pred nebezpečenstvom povodne po vyhlásení III. stupňa povodňovej aktivity a spôsob spojenia.

IV. Povodňové záchranné práce vykonávané podľa § 18 zákona

1. Spôsob varovania obyvateľstva a vyznamenania osôb ohrozených povodňou.
2. Predpokladaný výkon opatrení na ochranu pred povodňami v kritických úsekoch vodných tokov (opatrenia na uvoľňovanie prietokových profilov pod mostami, priepustami a lávkami, uvoľňovanie ľadových záatarás, zápch z vodou priplavených predmetov).
3. Spôsob organizovania predčasného zberu úrody pri určených vodných stavoch.
4. Zoznam lokalít, v ktorých sú uskladnené nebezpečné látky, ich druhy, množstvá a opatrenia na zamedzenie znečistenia vody.
5. Postup na zabezpečenie núdzového zásobovania a núdzového ubytovania osôb.
6. Zabezpečenie a vykonanie evakuácie vrátane evakuačných opatrení.
7. Postup na zabezpečenie dezinfekcie studní, žump, obytných priestorov a odvozu a zneškodňovania uhynutých zvierat a iných odpadov.
8. Opatrenia na zamedzenie vstupu a pohybu osobám na povodňou ohrozené alebo povodňou postihnuté územie.
9. Prehľad rozvodných sietí a zariadení, ktoré by mohli ohroziť postihnuté osoby, nasadené sily a prostriedky a majetok obyvateľov počas povodní.
10. Zabezpečenie ďalších činností na povodňou ohrozenom území podľa konkrétnej situácie.

V. Sily a prostriedky na výkon povodňových záchranných prác

1. Zoznam dopravných prostriedkov, strojov a zariadení na výkon povodňových záchranných prác. Dopravné prostriedky, stroje a zariadenia, ktoré sú určené na výkon povodňových záchranných prác sa v predvídateľnom rozsahu zabezpečujú vopred dohodou.
2. Prehľad pracovných síl na výkon povodňových záchranných prác (Okresné riaditeľstvo Hasičského a záchranného zboru, zoznam hasičských jednotiek v územnom obvode a ich početné stavy, zoznam veliteľov hasičských jednotiek s uvedením čísla telefónu na pracovisko, čísla telefónu domov, čísla mobilu, čísla faxu, e-mailovej adresy, zoznamy pracovných čiat v obciach a v podnikoch s uvedením čísiel telefónov na pracovisko, domov a čísiel mobilov).
3. Prehľad materiálu potrebného na vykonávanie povodňových záchranných prác jednotiek Hasičského a záchranného zboru a ostatných hasičských jednotiek, ktoré sú určené na vykonávanie povodňových záchranných prác.
4. Prehľad využiteľnej techniky ozbrojených síl Slovenskej republiky s uvedením spojenia na kompetentné osoby, ktoré o ich nasadení môžu rozhodnúť.
5. Prehľad jednotiek pre potrebu územia využiteľných na vykonávanie povodňových záchranných prác.
6. Prehľad ďalších síl a prostriedkov využiteľných na vykonávanie povodňových záchranných prác.

VI. Pomocná dokumentácia

1. Zoznam zákonov a vyhlášok súvisiacich so zabezpečovaním a riadením ochrany pred povodňami.
2. Vzory príkazov a dokumentov, ktoré budú potrebné pri riadení a zabezpečovaní ochrany pred povodňami.

VII. Prílohy

Obsahom prílohy sú tabuľky, konkrétne prehľady, schémy, zoznamy, databázy, ktoré sú potrebné na doplnenie textovej časti a grafickej časti plánu záchranných prác.

B. Grafická časť

1. Grafická časť obsahuje najmä
 - a) predpokladaný rozsah zaplavenia územia
 - b) komunikácie a evakuačné trasy, po ktorých sa vykoná evakuácia
 - c) objekty na núdzové ubytovanie
 - d) priestory na umiestnenie zvierat a materiálu
 - e) priestory sústredenia dopravných prostriedkov, strojov a zariadení určených na vykonávanie povodňových záchranných prác
 - f) lokality, v ktorých sú uskladnené nebezpečné látky
 - g) poloha vodomerných staníc a vodočetných staníc
 - h) vyznačenie kritických miest križovania vodných tokov s prístupovými komunikáciami do obcí
 - i) vyznačenie sídiel hasičských staníc.
2. Grafická časť predpokladaných povodňových záchranných prác v obvode sa vypracúva na mapách v mierkach 1 : 25 000 alebo 1 : 50 000 alebo podľa konkrétnych podmienok a možností alebo v digitálnej forme v geografickom informačnom systéme.

1. Obvodný úrad Zvolen, Námestie SNP 35/48, 961 08 Zvolen

A. Textová časť

I. Zámer zabezpečenia, riadenia a vykonania povodňových záchranných prác

Povodňový plán záchranných prác vypracúva

a) obvodný úrad v sídle kraja,

b) **obvodný úrad,**

c) obec; súčasťou povodňového plánu záchranných prác obce sú povodňové plány záchranných prác právnických osôb a fyzických osôb – podnikateľov, ktorých stavby, objekty alebo zariadenia na území obce môžu byť postihnuté povodňou a sú vypracúvané na základe všeobecne záväzného nariadenia obce.

Povodňové plány sa každý rok preskúmajú a podľa potreby aktualizujú tak, aby sa zmeny a doplnky mohli schváliť do konca kalendárneho roka. Zmeny podstatného významu sa zapracujú do povodňových plánov bezodkladne.

Povodňové záchranné práce riadi obec, obvodný úrad. Vykonávanie zásahov povodňových záchranných prác riadi okresné riaditeľstvo Hasičského a záchranného zboru alebo krajské riaditeľstvo Hasičského a záchranného zboru do času, kým riadenie neprevezme obec, obvodný úrad.

Povodňovými záchrannými prácami sú:

- hlásna povodňová služba,
- ochrana a zachraňovanie majetku vrátane prípadného predčasného zberu úrody ohrozenej povodňou,
- odsun nebezpečných látok z predpokladaného dosahu záplavy územia povodňou,
- provízorne dopravné sprístupnenie oblasti, ktorá bola povodňou odrezaná, vrátane výstavby provízorných mostných objektov alebo lávok,
- ochrana vodných zdrojov a rozvodov pitnej vody, elektrickej energie, plynu a telekomunikačných sietí pred poškodením povodňou,
- evakuácia,
- dezinfekcia studní, žúmp, obytných priestorov a odvoz a zneškodňovanie uhynutých zvierat a iných odpadov,
- zabezpečenie verejného poriadku na území postihnutom povodňami,
- odstraňovanie naplavenín z domov a z iných objektov, verejných priestranstiev a z komunikácií,
- zabezpečovanie poškodených stavieb proti zrúteniu alebo ich asanácia,
- iné práce na záchranu životov, zdravia, majetku, kultúrneho dedičstva a životného prostredia vykonané na príkaz obce, orgánu ochrany pred povodňami počas III. stupňa povodňovej aktivity, alebo na príkaz obvodného úradu, obvodného úradu v sídle kraja, alebo obce podľa osobitného predpisu počas mimoriadnej situácie.

Povodňové záchranné práce sa začínajú vykonávať od vyhlásenia III. stupňa povodňovej aktivity a sú ukončené do času odvolania III. stupňa povodňovej aktivity.

II. Zoznam orgánov, komisí a štábov, vrátane adries, čísiel telefónu, e-mailových adries a čísiel faxu

1. Obvodný úrad životného prostredia

<p>Obvodný úrad životného prostredia Zvolen</p> <p>Nám. SNP č. 96/50,</p> <p>960 01 Zvolen</p> <p>Sekretariát: 045 – 533 3509</p> <p>Prednosta: 045 – 533 1091</p> <p>Fax: 045 - 547 9400</p> <p>E-mail: ouzp@zv.ouzp.sk</p>
--

2. Krajský úrad životného prostredia

por. č.	titul	funkcia	číslo tel.	číslo tel.	adresa bydliska	číslo tel.
	meno		číslo tel.	e-mail		číslo tel.
	priezvisko		číslo tel.	číslo faxu		číslo faxu
1.	xyz	prednosta	xyz	XYZ	xyz	xyz
2.		vedúci odboru				
3.		vedúci odboru starostlivosti o životné prostredie				

3. Obvodná povodňová komisia – viď príloha 1.

4. Technický štáb obvodnej povodňovej komisie – viď príloha 2.

5. Krajská povodňová komisia – viď príloha 3.

6. Technický štáb krajskej povodňovej komisie – príloha 3/a.

7. Krízový štáb obvodného úradu – príloha 4.

8. Obvodný úrad v sídle kraja – príloha 5.

9. Krízový štáb obvodného úradu v sídle kraja – príloha 8.

10. Koordinačné stredisko integrovaného záchranného systému

por. č.	titul	funkcia	zamestnávateľ	číslo tel.	číslo faxu	adresa bydliska	číslo tel.
	meno		adresa	číslo tel.	e-mail		číslo tel.
	priezvisko		odbor	číslo tel.	číslo faxu		číslo faxu
1.	xyz	vedúci oddelenia	ObÚ Banská Bystrica Nám. Ľ. Štúra 1 CO aKR	048/430 63 43	048/413 10 06		
2.	xyz	samostatný radca pre vedenie dokumentácie	ObÚ Banská Bystrica Nám. Ľ. Štúra 1 CO aKR	048/430 63 53	048/413 10 06		
3.	xzy	odborný radca pre odbornú prípravu a správcu IS	ObÚ Banská Bystrica Nám. Ľ. Štúra 1 CO aKR	048/430 63 88	048/413 10 06		

Obvodný úrad v Banskej Bystrici

Odbor civilnej ochrany a krízového riadenia

Koordinačné stredisko IZS

nám. Ľ. Štúra 1

974 05 Banská Bystrica

Tel: 048/4306 444

Upozornenie: HOVORY SÚ NAHRÁVANÉ !

Fax: 048/4136 041

Email: ocoakr@bb.vs.sk

III. Stupne povodňovej aktivity a predpovedná povodňová služba

1. Vodné toky a povodňové úseky v obvode, vrátane prehľadnej situácie.

Vodné toky v obvode ObÚ Zvolen:

Povodie Hrona – Povodňový úsek rieky Hron tvorí hranicu katastra obce Sielnica a Veľká lúka. Hončí hranicami katastra obce Hronská Breznica. Hron v spravovanom úseku nabera vodu z väčšieho množstva kratších, niekedy i občasných prítokov. Najvýdatnejším prítokom je Slatina s jej prítokom Zolná a Neresnica. Slatina vteká do Hrona vo Zvolene z ľavej strany. Ďalšími väčšími trvalými prítokmi sú Jasenica z ľavej strany a Kremnický potok, Lutila, Kľak, Novobanský potok z pravej časti územia.

Geografický Hron a jeho povodie v správe Správy povodia Zvolen leží v Slovenskom stredohorí. Hron začína vtokom do Sliackej kotliny v smere S-J. Na západnej strane sa tiahne Turovské predhorie, ktoré je súčasťou Kremnických vrchov. Na východnej strane je lemované Zvolenskou pahorkatinou. Za Zvolenom, Hron mení smer so S-J na západ, pričom medzi Zvolenom a Budčou pretína severovýchodný výbežok pohoria Javorie. V okolí Budče preteká severným výbežkom Pliešoveckej kotliny.

III. Povodňový úsek (okresy Zvolen, Detva, Krupina a časť okresu B.Štiavnica)

Č. t.	Názov toku	Úsek toku od r.km – po r.km	Dĺžka toku v km	Katastrálne územie obce
007	Hron	144,215-153,150	8,935	H. Breznica – Zvolen
	náhon HC	0,000-2,500	2,500	Zvolen
007	Hron	161,460-164,125	2,665	Sliač – Hronsek
031	Slatina	8,000-25,300	17,300	VS Môľová – Stožok
031	Slatina	29,000-43,990	14,990	Detva – Hriňová
031	Slatina	50,600-58,950	8,350	Hriňová
032	Neresnica	0,000-23,700	23,700	Zvolen – Pliešovce
046	Zolná	6,210-33,500	4,290	Lieskovec - Zolná - Sebedín - Dúbravica - Čerín - Poniky
051	Hučava	0,000-28,200	28,200	Lieskovec – Očová
428	Jasenica	0,000-21,500	21,500	H. Breznica – B. Studenec

Dĺžka tokov celkom :

515,375 km

z toho : - upravené toky

61,807 km

- neupravené toky

453,568 km

- úseky, na ktoré sú vypracované povodňové plány

57,428 km

- úseky, ktoré sú len evidované v povodňových plánoch

457,947 km

Dĺžka ochranných hrádzí:

19,765 km

z toho: - úseky, na ktoré sú spracované povodňové plány

19,765 km

Najdôležitejšie vodné nádrže a hate: VN Môľová – Slatina r.km

4, 922

VN Hriňová – Slatina r.km

47,850

Hať Zvolen – Hron r.km

156,520

Povodie Ipľa - Povodňový úsek riečky Krupinica od prameňa po hranicu katastra obce Rykynčice. Povodňový úsek riečky Štiavnica od prameňa po mesto Dudince. Úsek potoka Tisovník od prameňa po hranicu katastra obce Dolný Tisovník.

Hlavným tokom, ktorý tvorí kostru odvodnenia daného územia je rieka Ipeľ. Rieka Ipeľ pramení v okrese Detva. Od prameňa po obec Breznička (r.km 180) je Ipeľ bystrinného charakteru, ďalej má tok už nížinný charakter a rieka preteká pokojnejšie. Rieka Ipeľ tvorí aj časť hranice s MR a to v r.km 66,73 – 148,70. V celom úseku sa vyskytujú miestne nánosy štrkopiesku, ktoré v neupravených úsekoch vytvárajú nežiadúce meandrovanie koryta. Tento naplavovaný materiál sa tvorí v úseku Pinciná – Holiša, Rapovce – Kalonda, ako aj úseky hate Balog nad Ipľom a Veľká Ves nad Ipľom. V neohradzovaných úsekoch rieky Ipeľ dochádza k cyklickým vybreženiam vód do rozsiahlych inundácií v k. ú. obcí Vrbovka, Kiarov, Kováčovce, Čeláre, Muľa a Rároš.

Prítoky Ipľa majú v prevažnej miere bystrinný charakter a polobystrinný charakter. K hlavným prítokom Ipľa patrí tok Krupinica so zaústením toku Litava v Plášťovciach a tok Štiavnica, pre ktoré prináleží aj územná pôsobnosť Správy povodia stredného Hrona pre povodie rieky Ipeľ.

Povodňový úsek č. VIII (okres Krupina a časť okresu B.Štiavnica a Zvolen)

Dĺžka tokov celkom :	200,75 km
z toho : - upravené toky	11,00 km
- neupravené toky	189,75 km
- úseky, na ktoré sú vypracované povodňové plány	8,364 km
- úseky, ktoré sú len evidované v povodňových plánoch	192,386 km
Dĺžka ochranných hrádzí:	0,00 km
z toho: úseky, na ktoré sú spracované povodňové plány	0,00 km

Rozhodujúce vodné stavby: VN Krupina – Bebrava r.km	3,200
VN Sebechleby – Belujský potok r.km	9,700

Upravené vodné toky:

Názov toku	Úsek toku od r.km – po r.km	Dĺžka toku v km	Katastrálne územie obce
Krupinica	40,240-43,004	2,764	Krupina
Kltipoch	0,000-0,440	0,440	Krupina
Kltipoch	1,100-1,800	0,700	Krupina
Vrbovok	10,930-11,000	0,070	Čabradský Vrbovok
Vrbovok	11,645-11,800	0,155	Čabradský Vrbovok
Štiavnica	10,968-12,106	1,138	Dudince
Štiavnica	29,200-29,295	0,095	Hontianske Nemce

2. Stanovené stupne povodňovej aktivity v profiloch vodomerných staníc a vodočetných staníc v obvode.

Opis stupňov povodňovej aktivity.

Stupne povodňovej aktivity charakterizujú mieru nebezpečenstva povodne, ktorá je vyjadrená určenými vodnými stavmi alebo prietokmi vo vodných tokoch a na vodných stavbách. V povodňových plánoch sú stanovené tri stupne povodňovej aktivity, pričom III. stupeň povodňovej aktivity charakterizuje najväčšie ohrozenie povodňou.

Vodné stavy a prietoky zodpovedajúce stupňom povodňovej aktivity schvaľuje ministerstvo na návrh správcu vodohospodársky významných vodných tokov alebo správcu drobného vodného toku po prerokovaní s obvodným úradom životného prostredia alebo krajským úradom životného prostredia.

I. stupeň povodňovej aktivity nastáva

pri dosiahnutí vodného stavu alebo prietoku určeného v povodňovom pláne a stúpajúcej tendencii hladiny vody . Spravidla je to stav, keď sa voda vylieva z koryta vodného toku a dosahuje päť hrádzu pri ohradzovanom vodnom toku, na neohradzovaných vodných tokoch, ak hladina vody stúpa a je predpoklad dosiahnutia brehovej čiary koryta.

- na začiatku topenia snehu pri predpoklade zväčšovania odtoku podľa meteorologických predpovedí a hydrologických predpovedí,

- pri výskyte vnútorných vôd, ak je hladina vody v príľahlých vodných tokoch vyššia, ako hladina vnútorných vôd.

II. stupeň povodňovej aktivity sa vyhlasuje

pri dosiahnutí vodného stavu alebo prietoku určeného v povodňovom pláne a pri stúpajúcej tendencii hladiny vody, na neohradzovanom vodnom toku, ak hladina vody v koryte vodného toku dosiahne brehovú čiaru a má stúpajúcu tendenciu

- počas topenia snehu, ak podľa informácie poskytnutej predpovednou povodňovou službou možno očakávať rýchle stúpanie hladín vodných tokov,
- vtedy, keď vodou unášané predmety vytvárajú v koryte vodného toku, an moste alebo na priepuste bariéru, pričom hrozí zatarasenie prietokového profilu a vyliatie vody z koryta vodného toku,
- pri chode ľadov na vyššie položených úsekoch vodných tokov povodí, keď sa predpokladá vznik ľadovej zátaras, ľadovej zápchy a hrozba vyliatia vody z koryta vodného toku,
- pri tvorbe vnútorného ľadu a zamŕzání vody v účinnom prietokovom profile, keď sa predpokladá vyliatie vody z koryta, účinný prietokový profil je časť prietokového profilu, v ktorom prúdi voda v smere toku,
- pri výskyte vnútorných vôd, ak sa prečerpávaním vody dodrží maximálna hladina vnútorných vôd stanovená v manipulačnom poriadku vodnej stavby.

III. stupeň PA sa vyhlasuje

pri dosiahnutí vodného stavu alebo prietoku určeného v povodňovom pláne, na neohradzovanom vodnom toku pri prietoku prsahujúcom kapacitu koryta vodného toku, ak voda zaplavuje príľahlé územie a môže spôsobiť povodňové škody,

- na ohrádzovanom vodnom toku pri nižšom stave, ako je stav určený pre III. stupeň povodňovej aktivity, ak II. stupeň povodňovej aktivity trvá dlhší čas alebo ak začne premokať hrádza, prípadne nastanú iné závažné okolnosti, ktoré môžu spôsobiť povodňové škody,
- vtedy, keď vodou unášané predmety vytvorili v koryte vodného toku, na moste alebo priepuste bariéru a voda sa vylieva z koryta vodného toku a môže spôsobiť povodňové škody,
- pri chode ľadov po vodnom toku alebo nádrži, ak je priame nebezpečenstvo vzniku ľadovej zátaras, ľadovej zápchy alebo ak sa zátarasa už začala tvoriť a voda sa vylieva z koryta vodného toku a môže spôsobiť povodňové škody,
- pri výskyte vnútorných vôd, ak pri plnom využití kapacity čerpacej stanice pri jej nepretržitej prevádzke voda stúpa nad maximálnu hladinu určenú manipulačným poriadkom vodnej stavby,
- pri privalových dažďoch extrémnej intenzity, pri záplave územia vodou z koryta vodného toku pod vodnou stavbou, ktorú spôsobila porucha alebo havária objektov alebo zariadení vodnej stavby.

I. stupeň povodňovej aktivity zaniká

- pri poklese hladiny vodného toku pod úroveň určenú povodňovým plánom a vtedy, keď má hladina vody klesajúcu tendenciu,
- na neohradzovaných vodných tokoch, keď voda klesne pod brehovú čiaru,
- pri výskyte vnútorných vôd, keď je hladina vody v príľahlých vodných tokoch nižšia ako hladina vnútorných vôd a vnútorné vody možno odvádzať samospádom.

II. stupeň povodňovej aktivity a III. stupeň povodňovej aktivity sa odvoláva

- vodný stav a prietok vo vodnom toku klesne pod hladinu určenú v povodňovom pláne, alebo
- ak pominú dôvody, na základe ktorých sa vyhlásil II. stupeň povodňovej aktivity alebo III. stupeň povodňovej aktivity a vykonali sa nevyhnutné technické opatrenia na zamedzenie vzniku ďalších povodňových škôd.

2. Postup vyhlasovania a odvolávania stupňov povodňovej aktivity.

II. stupeň PA a III. stupeň PA vyhlasuje a odvoláva na návrh správcu vodohospodársky významného vodného toku, správcu drobného vodného toku alebo z vlastného podnetu:

starosta obce pre územie obce,

prednosta obvodného úradu životného prostredia pre územie viacerých obcí alebo pre územie obvodu,

prednosta krajského úradu životného prostredia na vodných tokoch, ktoré pretekajú dvoma a viacerými územnými obvody kraja,
minister ministerstva Slovenskej republiky na hraničných úsekoch vodných tokov, alebo pre územie, ktoré presahuje územný obvod kraja, ak tým nepoveril iný orgán ochrany pred povodňami.

Obec alebo orgán ochrany pred povodňami, ktorý vyhlásil alebo odvolal stupeň povodňovej aktivity, bezodkladne o tom informuje podľa povodňového plánu orgány ochrany pred povodňami a orgány štátnej správy. Hasičský a záchranný zbor, osoby zaradené do ochrany pred povodňami, správcu vodohospodársky významných vodných tokov, dotknutých správcov drobných vodných tokov a sústav.

Vodomerné stanice v obvode ObÚ Zvolen:

Povodie Hrona:

Vodomerná stanica Zvolen – tok Slatina :
1. stupeň PA – od 220 cm po 260 cm
2. stupeň PA – od 260 cm do 300 cm
3. stupeň PA – od 300 cm do 350 cm a viac.

Vodomerná stanica Zvolen – tok Neresnica: 1. stupeň PA – od 120 cm po 140 cm
2. stupeň PA – od 140 cm do 160 cm
3. stupeň PA – od 160 cm do 180 cm a viac.

Vodomerná stanica Dobrá Niva – tok Neresnica: 1. stupeň PA – od 120 cm po 140 cm
2. stupeň PA – od 140 cm do 160 cm
3. stupeň PA – od 160 cm do 180 cm a viac.

Vodomerná stanica Zolná – Zolná: 1. stupeň PA – od 100 cm po 120 cm
2. stupeň PA – od 120 cm do 140 cm
3. stupeň PA – od 140 cm do 160 cm a viac.

Vodomerná stanica VS Hriňová – tok Slatina: 1. stupeň PA – 565,25 m n. m.
2. stupeň PA – 565,3 m n. m.
3. stupeň PA – 565,4 m n. m.

Vodomerná stanica VS Môťová – tok Slatina: 1. stupeň PA – 303,0 m n. m.
2. stupeň PA – 303,2 m n. m.
3. stupeň PA – 303,4 m n. m.

Vodomerná stanica VS Krupina – tok Bebrava 1. stupeň PA – 293,2 m n. m.
2. stupeň PA – 293,3 m n. m.
3. stupeň PA – 293,4 m n. m.

Povodie Ipľa:

Vodomerná stanica Krupina – tok Krupinica: 1. stupeň PA – od 200 cm po 250 cm
2. stupeň PA – od 250 cm do 310 cm
3. stupeň PA – od 310 cm do 350 cm a viac.

3. Predpovedná povodňová služba – adresa, číslo telefónu, e-mailová adresa a číslo faxu.

oddelenie Hydrologické predpovede a výstrahy BB

Regionálne stredisko SHMÚ

Zelená 5, 974 04 Banská Bystrica

Slovenská republika

Tel.: +421 48 413 92 83

Fax.: +421 48 413 85 45

E-mail: hipsbb@shmu.sk

4. Zoznam správcov vodných tokov v obvode – adresa, číslo telefónu, e-mailová adresa a číslo faxu.

Názov	Staničenie na vodnom toku	P. Ú.	Meno vedúceho vodnej stavby - bydlisko	Pracovisko číslo telefónu	Manipulačný poriadok dátum a čas
-------	---------------------------	-------	--	---------------------------	----------------------------------

			a číslo telefónu		schválenia
VS Môtová	Slatina r. km 4,922	III/2	Ing. Miroslav Šimun	VS Môtová 045/533 59 55	OU ŽP Zvolen A-2007/00148-rozh. zo dňa 21.01.2007
VS Hriňová	Slatina r. km 47,850	III/2	Marián Lepiš	VS Hriňová 045/54973260 0911 116 022	ObÚ ŽP Zvolen č.j. A/2010/00399/PUR- rozh. zo dňa 9.07.2010
VS Hať Zvolen	Hron r. km 156,520	III/1	Štefan Kochan	VS Hať Zvolen 045/533 15 36 0903 601 854	ObÚ ŽP Zvolen A/2008/01115-rozh. zo dňa 22.9.2008

Mesto Zvolen- vodný tok Zlatý potok, MsÚ Zvolen, Ing. Konôpka Ivan, 5326730, 0905229074

Mesto Detva- vodný tok Dolinka, MsÚ Detva, Ing. Jaďuďová Mária, 045/5455570, 0905384276

Obec Pliešovce- vodný tok Siele a Sitník, OcÚ Pliešovce, Ing. Sýkora Štefan, 5562401, 0905264575

Správcami drobných vodných tokov sú v obvode Zvolen aj Lesy SR a vojaci (MO SR) v rámci vojenského obvodu Lešť.

MP, ŽP a RR SR, Odbor manažmentu povodí a ochrany pre povodňami, Oddelenie ochrany pred povodňami má tieto informácie k dispozícii (Ing. Miklášovič Ján, L. Svobodu 5, Bratislava, 02/ 59806212, 0907/823670).

5. Zoznam obcí v obvode, ktoré treba varovať pred nebezpečenstvom povodne po vyhlásení III. stupňa povodňovej aktivity a spôsob spojenia.

Všetky obce obvodu Zvolen podľa jednotlivých okresov sú informované e-mailovým oznamom podľa spisu č. 1/2010/07394-2 z 30.8.2010 –Postup pri realizácii hydrologických výstrah, Obvodný úrad Banská Bystrica.

Pri akútnej situácii sú obce (starostovia) informovaní telefonicky podľa pravidelne aktualizovaného zoznamu spojenia. Starostovia sú vyzumievaní podľa výstrahy SHMÚ odoslanej službou IZS na jednotlivé obvodné úrady, ktoré sú aktuálne ohrozené.

Povinnosť informovať obce vyplýva z povinností stálej služby zamestnancov odboru CO a KR ObÚ Zvolen.

IV. Povodňové záchranné práce vykonávané podľa § 18 zákona

1. Spôsob varovania obyvateľstva a vyzumenia osôb ohrozených povodňou.

Hlásna a varovná povodňová služba zabezpečuje varovanie obyvateľstva pred ničivými účinkami vody po vyhlásení 3. stupňa povodňovej aktivity – stavu ohrozenia a vykonáva sa neodkladne prostredníctvom siete sítě sirén varovným signálom „OHROZENIE VODOU“

Hlásna a varovná povodňová služba prijíma a poskytuje informácie súvisiace s možným vznikom povodňovej situácie alebo so vznikom mimoriadnej udalosti na základe ktorých sa s využitím informačného systému civilnej ochrany zabezpečí včasné varovanie obyvateľstva, vyzumenie orgánov ochrany pred povodňami, orgánov štátnej správy, zložiek Hasičského a záchranného zboru a obcí na povodňou ohrozenom území.

Hlásnu a povodňovú službu zabezpečuje:

- a) ministerstvo vnútra
- b) obvodný úrad v sídle kraja
- c) obvodný úrad

- d) obec
- e) právnické osoby a fyzické osoby podnikatelia

Obec informuje neodkladne príslušný obvodný úrad o vyhlásení a odvolaní stavu pohotovosti a stavu ohrozenia na území obce. Ak nemožno nadviazať komunikačné spojenie s príjemcami správy možno správu podať na linkách tiesňového volania 112, 150 alebo 158.

Príjemca po prijatí mimoriadneho hlásenia neodkladne vyrozumie ďalších príjemcov a zabezpečí taký postup, aby sa včasnými opatreniami mohli vykonať prípravné práce na odvrátenie nebezpečenstva povodne a minimalizovanie jej následkov.

Varovanie obyvateľstva a vyrozumenie osôb v obvode Zvolen zabezpečuje hlásna služba civilnej ochrany. Včasné vyrozumenie osôb a varovanie obyvateľstva o vzniknutej mimoriadnej udalosti alebo možnosti jej vzniku sa vykonáva prostredníctvom varovných signálov. Hlásna služba súčasne zabezpečuje vyrozumenie orgánov a organizácií pre účely riešenia krízových situácií.

Úlohy hlásnej služby civilnej ochrany sú vymedzené v ustanovení § 3 a) zákona Národnej rady Slovenskej republiky č. 42/1994 Z.z. o civilnej ochrane obyvateľstva v znení n. p.

Varovanie obyvateľstva sa vykonáva :

- varovnými signálmi

a) "VŠEOBECNÉ OHROZENIE" - dvojinútovým kolísavým tónom sirén pri ohrození alebo pri vzniku mimoriadnej udalosti, ako aj pri možnosti rozšírenia následkov mimoriadnej udalosti,

b) "OHROZENIE VODOU" - šesťminútovým stálym tónom sirén pri ohrození ničivými účinkami vody.

Koniec ohrozenia alebo koniec pôsobenia následkov mimoriadnej udalosti sa vyhlasuje signálom "KONIEC OHROZENIA" - dvojinútovým stálym tónom sirén bez opakovania. Varovné signály a signál "KONIEC OHROZENIA" sa následne dopĺňajú hovorenou informáciou prostredníctvom hromadných informačných prostriedkov.

Varovanie obyvateľstva a vyrozumenie osôb sa technicky zabezpečujú:

- a) sieťou sirén, ktorú tvoria sirény a systém ich ovládania,
- b) prostredníctvom rozhlasového a televízneho vysielania,
- c) domácimi rozhlasmi, ktoré musia spĺňať požiadavky technickej normy
- d) miestnymi informačnými prostriedkami obce,
- e) systémami automatizovaného vyrozumenia
- f) prostredníctvom verejných elektronických komunikačných sietí

Varovacia sieť civilnej ochrany v obvode Zvolen tvorí 99 sirén z čoho 71 sirén je miestne ovládaných . Jedná sa prevažne o elektromotorické sirény typu DS 977 a typu MEZ.

Diaľkové ovládanie sirén je vybudované v meste Zvolen prostredníctvom telekomunikačných okruhov.

Autonómne systémy varovania obyvateľstva a vyrozumenia osôb pozostávajú zo sirén vo vlastníctve právnických osôb a sú budované na území ohrozenom prielomovou vlnou pri narušení vodnej stavby v súlade s vyhláškou MV SR č.388/2006 Z. z. o podrobnostiach zabezpečovania technických a prevádzkových podmienok informačného systému civilnej ochrany.

ZOZNAM PREVÁDZKOVATEĽOV AUTONÓMNÝCH SYSTÉMOV VAROVANIA A VYROZUMENIA NA VODNÝCH STAVBÁCH

Názov	Vodný tok	Kontaktná osoba	Pracovisko číslo tel.	Mobil	Fax	E- mail
VS Môtová	Slatina rkm 4,922	Ján Šimun -vedúci	045/5335955	0910/890605		motova@euroweb.sk

VS Hriňová	Slatina km 47,850	dispečing p.Lepiš Marián-vedúci	045/54971660 45/5497326	0910/890606	045/5497326	hrinova@euroweb.sk
------------	----------------------	---------------------------------------	----------------------------	-------------	-------------	--

Vodná stavba Môt'ová

Vodná stavba Môt'ová – nádrž je vytvorená prehradením toku Slatina, zemnou hrádzou nasýpanou z hlinitého materiálu pod zaústením Sekierskeho potoka, tesne nad bývalou obcou Môt'ová. Dĺžka hrádze v korune je 431,10 m, šírka 8 m v korune a 77 m v päte. Na návodnej strane je hrádza opatrená vlnolamom výšky 1,10 m.

Účelom vodohospodárskeho diela je vyrovnaním minimálnych prietokov na toku Slatina a to:

- zabezpečiť úžitkovú vodu pre SSE, š.p. Tepláreň a pre drevársky priemysel,
- energetické využitie prebytočnej vody vo vlastnej elektrárni,
- chov a lov rýb,
- rekreačné využitie.

Vodná stavba Hriňová

Vodná stavba Hriňová je vybudovaná na toku Slatina a to prehradením údolia hrádzou sypanou z kamenitých, čiastočne zahlinených materiálov s hlinitým tesniacim prvkom. Dĺžka hrádze v korune je 242,80 m a šírka 5,5 m. Na návodnej strane je hrádza opatrená 60 cm vysokým betónovým vlnolamom. Prístup na hrázu je z oboch strán.

VS Hriňová bola daná do prevádzky v septembri 1965. Hlavným účelom VN je zabezpečovať dodávku pitnej vody pre skupinový vodovod Hriňová – Lučenec – Fil'akovo, na zásobovanie okresov Zvolen, Detva a Lučenec. Rekreačné využitie nie je povolené.

Spojovacia služba počas zvýšenej povodňovej aktivity

Spojovacia služba bude zabezpečovaná prostredníctvom telefónnych liniek v pevnej sieti a mobilnej sieti.

Sumárny prehľad sirén DS 977, MEZ 1 a 4, v obciach: Bacúrov, Breziny, Budča, D. Niva, Hron. Breznica, Kováčová, Lieskovec, Michalková, Očová, Ostrá Lúka, Pliešovce, Podzámčok, Sása, Sielnica, Sliach, Sampor, Trnie, Turová, Veľká Lúka, Zv. Slatina, Zvolen - 17 ks, Zolná, Žel. Breznica, Detva – 6 ks, Detv. Huta, Dúbravy, Hriňová – 2 ks, Klokoč, Korytárky, Slatinské Lazy, Stará Huta, Stožok, Vígľaš – 2 ks, V.H.Kalinka, Vígľaš-Pstruša, Bzovík, Cerovo – 2 ks, Čabradský Vrbovok, Čekovce, Drieňovo, Dudince, Hont. Moravce, Hont. Nemce, Hont. Tesáre, Krnišov, Krupina - 5 ks, Ladzany, Litava, Medovarce, Rykynčice, Sebechleby, Senohrad, Horný Badín.

Sumárny prehľad sirén typ PAVIAN v obciach a VD:

VD Môt'ová – Zvolen, Môt'ová – 8 ks.

Stožok - Slovaft,

VD Hriňová – Hriňová, Korytárky, Kriváň – 8 ks.

2. Predpokladaný výkon opatrení na ochranu pred povodňami v kritických úsekoch vodných tokov (opatrenia na uvoľňovanie prietokových profilov pod mostami, priepustami a lávkami, uvoľňovanie ľadových zátarás, zápch z vodou priplavených predmetov).

Opatrenia na ochranu pred povodňami zabezpečuje OÚ Životného prostredia v spolupráci so správcami vodných tokov, hlavne so Správou povodia stredného Hrona, ktorá disponuje potrebnou technikou a mechanizmami.

Predsedom Povodňovej komisie Obvodu Zvolen je prednosta OÚ ŽP a členom je aj zástupca Správy povodia stredného Hrona a Ipľa.

Hlavné body opatrení sú uvedené v Pláne zabezpečovacích prác pred povodňami OU ŽP obvodu Zvolen.

Ostatné podrobné opatrenia na ochranu pred povodňami v kritických úsekoch sú spracované v povodňových plánoch obcí.

3. Spôsob organizovania predčasného zberu úrody pri určených vodných stavoch.

Opatrenia na predčasný zber úrody pred povodňami sú spracované v Povodňových plánoch záchranných prác obcí. Každá obec uvádza vo svojom pláne dva druhy poľnohospodárskych subjektov. Drobný samostatní roľníci a rôzne poľnohospodárske družstvá, prípadne farmy. Varovanie drobných poľnohospodárov je zhodné s varovaním občanov obce. Varovanie družstiev je prevažne telefonicky. Obce majú uvedené v povodňovom pláne techniku pre použitie záchranných prác práve z uvedených družstiev.

4. Zoznam lokalít, v ktorých sú uskladnené nebezpečné látky, ich druhy, množstvá a opatrenia na zamedzenie znečistenia vody.

Zoznam lokalít: Povodie Hrona:

Vodný tok Slatina: Čerpacia stanica PHM Hriňová – Slovnaft
 Čistička odpadových vôd Hriňová
 Podniková čerpacia stanica PHM – SAD Detva
 Čerpacia stanica PHM Detva – Sídliisko –Slovnaft
 Čistička odpadových vôd Detva
 Terminál Stožok – veľkosklad PHM
 Produktovod Slovnaft Stožok

Vodný tok Neresnica: Čerpacia stanica PHM Zvolen Neresnica –Slovnaft

Vodný tok Hron: Sklady PHM a mazív – Letisko Sliač
 Čerpacia stanica PHM Zvolen Rákoš – Hypernova, Slovnaft, Lukoil
 Čerpacia stanica PHM Zvolen Balkán – Slovnaft
 Čistička odpadových vôd Zvolen Balkán

Povodie Ipľa:

Vodný tok Krupinica: Čerpacia stanica PHM Krupina
 Čistička odpadových vôd Krupina
 Way industry a.s. Krupina – sklad mazív

Vodný tok Štiavnica: Čerpacia stanica PHM Dudince
 Čistička odpadových vôd Dudince

5. Postup na zabezpečenie núdzového zásobovania a núdzového ubytovania osôb.

Núdzovým ubytovaním: (*Zákon 42/1994 Z .z.. § 3 odst.7*)

je zabezpečenie dočasného bývania osôb ohrozených alebo osôb postihnutých následkami „MU“.

Núdzové zásobovanie: (*Zákon 42/1994 Z .z.. § 3 odst.8*)

je zabezpečenie dočasného minimálneho stravovania, minimálnych dávok pitnej vody a poskytovanie ďalších základných potrieb osobám postihnutých „MU“ v medziach existujúcich podmienok na prežitie, najmä dodávok elektrickej energie, zabezpečenie tepla a základné zdravotnícke zabezpečenie.

Núdzové ubytovanie a núdzové stravovanie sa poskytuje po vyhlásení mimoriadnej situácie.

Výdavky na evakuáciu a zabezpečenie núdzového ubytovania a núdzového stravovania pre postihnuté obyvateľstvo počas „MS“ sú výdavkami civilnej ochrany podľa ustanovení §2 ods.1 písm. e) a f) vyhlášky MV SR č.599/2006 Z. z., ktorou sa ustanovujú podrobnosti o výdavkoch na civilnú ochranu obyvateľstva z prostriedkov štátneho rozpočtu v znení neskorších predpisov a uhrádzajú sa z prostriedkov štátneho rozpočtu z rozpočtovej kapitoly ministerstva vnútra prostredníctvom rozpočtu obvodného úradu.

Vypracuje usmernenie pre obce v pôsobnosti Obvodného úradu vo Zvolene. Na účel zabezpečenia prežitia postihnutého obyvateľstva Obvodný úrad vo Zvolene, odbor KR a CO, v súčinnosti s právnickými a fyzickými osobami – podnikateľmi, plánujú opatrenia pre poskytovanie NZ a NU.

Prehľad o stravovacích zariadeniach.

Tabuľka č. 1

Prehľad o ubytovacích zariadeniach.

Tabuľka č.2

Prehľad o vytvorených zásobovacích jednotkách.

Tabuľka č.3

Tabuľky 1,2,3 a ostatný podrobný materiál o núdzovom stravovaní a núdzovom ubytovaní obyvateľstva je vedený v dokumentácii odboru CO a KR ObÚ Zvolen pod položkou D / 16

Úloha Obvodného úradu :

Obvodný úrad ako koordinátor, uprednostňuje subjekty, ktoré sú majetkom štátu alebo v správe štátu, pričom prihliada na ekonomickú efektívnosť potenciálnych nákladov. Ak obvodný úrad má vedomosti o existencii mobilných vyvarovacích zariadení – poľné kuchyne, odporúča sa uvažovať aj s ich využitím, ak kapacita stacionárnych vyvarovacích zariadení nie je postačujúca.

Núdzové stravovanie (Zákon č.42/1994 Z. z. §16 odst.4)

Právnické osoby a fyzické osoby podnikatelia, ktorí sú prevádzkovateľmizásobovacích a stravovacích zariadení sú povinní na požiadanie obvodného úradu alebo obce podieľať sa na vypracúvaní a plnení plánov zásobovacieho zabezpečenia evakuácie.

Núdzové ubytovanie (Zákon č.42/1994 Z. z. §16 odst.10)

Právnické osoby a fyzické osoby, ktoré vlastnia alebo prevádzkujú zariadenia určené na ubytovanie alebo umožňujú dočasný pobyt osôb, sú povinné na vyzvanie obce podieľať sa na vypracúvaní plánu ubytovania evakuovaných osôb v obci a po vyhlásení evakuácie zabezpečiť umiestnenie plánom určeného počtu evakuovaných osôb.

6. Zabezpečenie a vykonanie evakuácie vrátane evakuačných opatrení.

V systéme civilnej ochrany je jednou z najdôležitejších úloh v čase po vyhlásení mimoriadnej situácie, alebo mimoriadnej udalosti zabezpečovanie a vykonávanie evakuácie → v zmysle § 6 ods. 1 písm. d) zákona NR SR č. 42/94 Z. z. o civilnej ochrane obyvateľstva v znení neskorších predpisov.

V zmysle vyhlášky č. 75/1995 Z. z. o zabezpečovaní evakuácie v znení neskorších predpisov evakuáciou sa rozumie odsun ohrozených osôb, zvierat, prípadne vecí z určitého územia. Evakuáciu vyhlasuje, riadi a odvoláva riaditeľ, vedúci, v jeho neprítomnosti zástupca riaditeľa, vedúceho prostredníctvom evakuačnej komisie, ktorá je zriadená na mestách, obciach, na Obvodnom úrade.

Evakuácia sa vykonáva z dôvodu nevyhnutného časového obmedzenia pobytu osôb na ohrozenom území

- a) krátkodobo s možným návratom osôb do 72 hodín
- b) dlhodobo s možným návratom osôb po 72 hodín.

Ohrozenia povodňami a záplavami z vodnej stavby a z vrchových vodných tokov a následná evakuácia :

Pravdepodobnosť rozsiahlej povodne – záplavy na území okresov Zvolen a Detva pri náhlom rozrušení hrádze vodných stavieb:

1. Vodná stavba Hriňová, zaradené do skupiny „ B I “
Hriňová, Korytárky, Kriváň, Detva, Stožok a Vígľaš – Pstruša, Zvolenská Slatina, Zvolen
2. Vodná stavba Môľová zaradené do skupiny „ B II “
Zvolen
3. záplavy je z vodnej nádrže „Skalisko“

4. V okrese Krupina je možnosť záplavy z vodnej stavby „Krupina“, ktorá je vybudovaná na vodnom toku Bebrava

Nebezpečenstvo záplav hrozí aj pri dlhotrvajúcich dažďoch, prietrží mračen, pri topení snehu a ľadu. Na rieke Hron najnebezpečnejšie miesta na ktorých dochádza k vyliatiu vôd sú :

- v meste Sliach lokalita pod cintorínom,
- v meste Zvolen - Rákoš a pri zaústení kanála a Slatiny,
- v obci Budča pravý breh,
- v obci Hronská Breznica dolná časť obce.

Na rieke Slatina najnebezpečnejšie miesta na ktorých dochádza k vyliatiu vôd sú:

- Kriváň a Víglas v okrese Detva,
- v meste Zvolen časť Mŕfová a Balkán, v časti Neresnica na toku Neresnica, po zaústenie do toku Slatina
- prítoky potokov Zolná, v obci Lieskovec v objekte Bučina a.s.,
- prítok v obci Zvolenská Slatina pri železničnej stanici.

Ostatné toky na ktorých dochádza k vyliatiu vôd sú:

- v okrese Zvolen , Neresnica a Očovka, potok Lukavica v obci Veľká Lúka
- v okrese Detva, Detviensky potok, Bystrý potok,, Hradná, Dúbravský potok, Želobudský potok, Slanec, Tisovník, Starohutiensky potok, Krivánsky potok, Bzovský potok ale aj iné miestne jarky a potoky.
- v okrese Krupina , rieka Krupinica – rizikové miesta sú Medovatce a Rykynčice, rieka Štiavnica – rizikové miesta Hontianske Nemce, Hontianske Moravce a Domaníky.

Vyhlásenie evakuácie

Obyvateľstvo sa o evakuácii na ohrozenom území vyzoomie ihneď, najneskôr do 3 hodín od vyhlásenia evakuácie, prostredníctvom hromadných informačných prostriedkov, mestského – obecného rozhlasu, vlastných informačných prostriedkov a v meste Zvolen prostredníctvom informačných prostriedkov mestskej polície a autonómneho varovacieho systému.

Riadenie evakuácie

Evakuáciu obyvateľstva v obvode Zvolen sa plánuje vyhlasovať, riadiť, zabezpečovať a po skončení dôvodov vyhlásenia evakuácie aj odvolávať z hlavného resp. záložného miesta riadenia :

- a) Právnická osoba a fyzická osoba vo svojom objekte (organizácii),
- b) Mesto – Obec na území mesta – obce → riadi a zabezpečuje evakuáciu prostredníctvom evakuačnej komisie mesta – obce.
- c) Obvodný úrad na území okresu → riadi a zabezpečuje evakuáciu prostredníctvom „Evakuačnej komisie obvodu Zvolen“ so sídlom riadenia :

* hlavné miesto riadenia : budova Obvodného úradu vo Zvolene – zasadačka OCOaKR/vo dvore/

* záložné miesto riadenia : MsÚ v Detve, alebo Domov dôchodcov v Hriňovej (Krivec I - staré sídlisko) - podľa potreby a konkrétnej situácie.

Členovia evakuačnej komisie sú uvedení v tabuľke pod položkou IV/ D Plán evakuácie

Evakuáciu pri MU pod VS Hriňová bude riadiť Evakuačná komisia v sídle kraja v Banskej Bystrici v súčinnosti s Evakuačnou komisiou obvodu Zvolen (záplavová vlna pod VS Hriňová presahuje hranice troch okresov – Detva, Zvolen, Žiar nad Hronom).

Plánovanie a zabezpečenie evakuácie

Obyvateľstvo sa pre potreby plánovania a zabezpečenia evakuácie člení na tieto skupiny:

- a) deti zo škôl a školských zariadení,
- b) matky v domácnosti s deťmi,
- c) zdravotne postihnutí občania v domácnosti s rodinnými príslušníkmi alebo osobami, ktoré poskytujú opatrovateľskú službu,
- d) deti zo zdravotníckych zariadení a zariadení sociálnej starostlivosti,
- e) ostatní chorí zo zdravotníckych zariadení a zariadení sociálnej starostlivosti,
- f) zamestnanci štátnych orgánov, samosprávy, právnických osôb a fyzických osôb s možným zaradením ich rodinných príslušníkov,
- g) ostatné obyvateľstvo

Evakuácia zvierat sa plánuje a vykonáva najmä na záchranu plemenných a cenných zvierat. Vykonáva sa spravidla až po evakuácii obyvateľstva, pričom sa vykonávajú opatrenia na zabránenie vzniku škôd.

Evakuácia vecí sa plánuje a vykonáva na záchranu cenných materiálnych hodnôt, zásob, dokumentácie, technických zariadení, hnutelých umeleckých a kultúrnych pamiatok sakrálneho a muzeálneho charakteru. Vykonáva sa spravidla až po evakuácii obyvateľstva, pričom sa vykonávajú opatrenia na zabránenie vzniku škôd.

Určenie priestorov, trás presunov a spôsob presunu, resp. dopravy pri evakuácii.

Osoby z oblasti ohrozenia sa presunú podľa spracovanej tabuľky č. 1 pod položkou IV/ D Plán evakuácie

Odborné zabezpečenie evakuácie

- a) poriadkové a bezpečnostné zabezpečenie zabezpečia :
 - § OR PZ vo Zvolene cestou OO PZ v Detve a Hriňovej,
 - § Mestská polícia vo Zvolene, v Detve a v Kruine
 - § Poriadkové jednotky CO pre potrebu územia,
 - § Poriadkové jednotky CO miest – obcí a objektov.
- b) dopravné zabezpečenie zabezpečí :
 - § Dopravu autobusmi zabezpečia evakuačné komisie jednotlivých postihnutých obcí, ktoré majú uzavreté zmluvy o budúcej zmluve na prepravu, v súlade s plánom dopravného zabezpečenia EVA a potrebou na reálny počet evakuovaných osôb, zvierat a materiálu.
- c) zdravotnícke zabezpečenie bude riešiť Evakuačná komisia obvodného úradu cestou okresného lekára (člena Eva komisie .)
- d) zásobovacie zabezpečenie zabezpečí Obvodná komisia núdzového zásobovania vo Zvolene a komisie núdzového zásobovania miest a obcí okresu Detva, podľa plánu NZO a NU.
- e) veterinárne zabezpečenie a opatrenia na zabránenie vzniku epidémií a nákaz zabezpečí Evakuačná komisia obvodu cestou veterinárneho lekára (člen evakuačnej komisie okresu) z Regionálnej veterinárnej správy vo Zvolene a prostredníctvom súkromných veterinárnych lekárov.

Správy, hlásenia a spôsob ich predkladania

Údaje o stave a priebehu evakuácie, ich spracovanie a vyhodnocovanie sa zabezpečí prostredníctvom evakuačných zariadení a evakuačných komisíí.

Správy o stave a priebehu evakuácie k 6.00 hod. a k 18.00 hod. sa predkladajú denne nasledovným spôsobom :

- a) evakuačné zariadenia → evakuačnej komisii obce do 6.30 hod. a do 18.30 hod.,
- b) evakuačná komisia obce → evakuačnej komisii okresu do 7.00 hod. a do 19.00 hod.,
- c) evakuačná komisia obvodu → evakuačnej komisii kraja do 8.00 hod. a do 20.00 hod.

Správy, resp. hlásenia o dosiahnutí pohotovosti evakuačnej komisie a evakuačných zariadení, o začatí evakuácie, skončení evakuácie a o udalosti narušajúcej evakuáciu sa predložia ihneď.

Podrobný materiál o evakuácii je v dokumentácii odboru CO a KR ObÚ Zvolen pod položkou IV/ D Plán evakuácie kde sú aj uvedené tabuľky.

V. Sily a prostriedky na výkon povodňových záchranných prác

1. Zoznam dopravných prostriedkov, strojov a zariadení na výkon povodňových záchranných prác. Dopravné prostriedky, stroje a zariadenia, ktoré sú určené na výkon povodňových záchranných prác sa v predvídateľnom rozsahu zabezpečujú vopred dohodou.

Tabuľka zoznamu dopravných prostriedkov strojov a zariadení je uvedená v prílohe č. 6.

2. Prehľad pracovných síl na výkon povodňových záchranných prác (Okresné riaditeľstvo Hasičského a záchranného zboru, zoznam hasičských jednotiek v územnom obvode a ich početné stavy, zoznam veliteľov hasičských jednotiek s uvedením čísla telefónu na pracovisko, čísla telefónu domov, čísla mobilu, čísla faxu, e-mailovej adresy, zoznamy pracovných čiat v obciach a v podnikoch s uvedením čísiel telefónov na pracovisko, domov a čísiel mobilov).

2. Adresy hasičských staníc :

Hasičská stanica	Objekt (adresa)	Faxové spojenie	Telefónne číslo	e-mail :
Zvolen	Lieskovská cesta 500/38	5360200	5360197	operacne.zv@hazz.minv.sk
Detva	Požiarnická 4	5456343	5456353	hs.dt@hazz.minv.sk
Krupina	Šoltésovej 12	55222222	5519060	hs.ka@hazz.minv.sk

3. Prehľad materiálu potrebného na vykonávanie povodňových záchranných prác jednotiek Hasičského a záchranného zboru a ostatných hasičských jednotiek, ktoré sú určené na vykonávanie povodňových záchranných prác.

HAZZ vo Zvolene nevlastní žiadny materiál na vykonávanie povodňových záchranných prác. Možný potrebný materiál – piesok a vrecia na zvýšenie brehov vodných tokov získava od Správy povodia stredného Hrona vo Zvolene.

4. Prehľad využiteľnej techniky ozbrojených síl Slovenskej republiky s uvedením spojenia na kompetentné osoby, ktoré o ich nasadení môžu rozhodnúť.

Podľa prílohy č. 2 k nariadeniu ministra obrany SR č. 38/2009.

V rozsahu pôsobnosti veliteľa útvaru VÚ 4977 Sliač: kontakt - veliteľ : xxxxxxxx, náčelník štábu xxxxxxxxxx

Vojaci - 40 osôb

Dopravné vozidlá – 2 ks

Špeciálne vozidlá - 2 ks

Vrtuľníky - 1 ks

V rozsahu pôsobnosti veliteľa útvaru VÚ 3030 Zvolen: kontakt - veliteľ : xxxxxxxx, BoPo : xxxxxxxxxx

Vojaci -	40 osôb
Dopravné vozidlá –	2 ks
Špeciálne vozidlá -	2 ks

5. Prehľad jednotiek pre potrebu územia využiteľných na vykonávanie povodňových záchranných prác.

Jednotky sú evidované na odbore CO a KR, ObÚ Zvolen.

6. Prehľad ďalších síl a prostriedkov využiteľných na vykonávanie povodňových záchranných prác.

Ďalšie prostriedky majú obce uvedené vo svojich PPZP obce. Dobrovoľné hasičské zbory v obciach a technické štáby povodňových komisii obce disponujú len základným vybavením a ochrannými odevmi a pomôckami.

7. Postup na zabezpečenie dezinfekcie studní, žúmp, obytných priestorov a odvozu a zneškodňovania uhynutých zvierat a iných odpadov.

Pri povodňových záplavách sa zabezpečujú nasledovné hygienicko-epidemiologické opatrenia:

I. Zásobovanie obyvateľstva pitnou vodou a asanácia vodných zdrojov.

1. Pokiaľ pri záplavách a iných havarijných situáciách nedošlo k havárii, resp. k poškodeniu verejného vodovodu je nutné :
 - a) zabezpečovať nepretržitú dodávku vody pre obyvateľov zaplavených častí miest obcí a miest, pričom je nutné dodržiavať koncentráciu zostatkového chlóru v spotrebiskách na hodnote 0,3 ml Cl₂/l,
 - b) na verejných vodovodoch sledovať v dvojhodinových intervaloch koncentráciu zostatkového chlóru a viesť o tom evidenciu,
 - c) Sledovať kvalitu vody vo verejnom vodovode laboratórnymi rozbormi - frekvencia, počet odberov, odberové miesta a rozsah určí obvodný štátny hygienik podľa závažnosti situácie,
2. Pokiaľ pri záplavách a iných havarijných situáciách došlo k znehodnoteniu vodných zdrojov určených na hromadné zásobovanie, k zaplaveniu vodných zdrojov určených pre individuálne zásobovanie alebo havárii na vodovodnom potrubí je nutné :
 - a/ vyhlásiť zákaz používania vody z týchto zdrojov na pitné účely a varenie !
 - b/ zabezpečiť núdzové zásobovanie obyvateľstva pitnou vodou dovozom /prísunom/ nezávadnej pitnej vody z iného, haváriou nepostihnutého vodného zdroja. K preprave môžu byť použité iba účelové prostriedky.
3. Havarované vodné zdroje a vodovodné zariadenie po opadnutí vody asanovať a postupne uviesť do prevádzky + schopného stavu.
4. Postup asanácie vodných zdrojov :
 - a/ mechanické vyčistenie studne a jej okolia od naplavenín
 - b/ čerpanie obsahu studne až do odstránenia zákalu
 - c/ plášť studne vytrieť roztokom dezinfekč. prostriedku /2 % roztok Chloramínu B, 5-25% roztok SAVO/
 - d/ dezinfekcia vodného zdroja
 - e/ - Chlóraminom B v dávke 15-20 g/m³ vodného stĺpca, nechať 24hodín pôsobiť,
 - f/ - SAVO v dávke 9 ml /objem vnútrajška uzáveru klobúčika fľaše/na 1 m³ vody vodného stĺpca /vypočítané množstvo dezinfekčného prostriedku rozriediť asi v 8 l vody a potom roztokom skropiť hladinu zdroja, nechať pôsobiť niekoľko hodín. Po poklese koncentrácie zbytkového chlóru vo vode na hodnotu 0.3 mg Cl₂/l-1s prihladnutím k bodu 5 používať na pitné účely, resp. povoliť odber vody.
 - g/ asanácia domácich vodárničiek a vnútorných rozvodov pitnej vody
 - h/ - voda zo zdroja, ktorý bol vydenzifikovaný spôsobom ktorý bol uvedený pod bodom d/ sa po uplynutí určeného času prečerpá cez celý vodný systém až do poklesnutia koncentrácie zostatkového chlóru na hodnotu 0,3 mg Cl₂/l⁻¹. Potom je možné celý systém dať do užívania pri zabezpečení dochlórovania na koncentráciu 0,3 mg Cl₂/l⁻¹.

i/ asanácia verejných vodovodov pri haváriách - potrubie sa musí prepláchnuť za účelom odstránenia fyzikálneho znečistenia /dovtedy, kým neprestane tiecť kalná voda/. Preplachovanie sa vykoná odpustením na kalozvodoch alebo hydrantoch v koncových častiach rozvodového systému. Potom sa potrubie naplní vodou, prechlorovanou na koncentráciu väčšiu ako 0,5 mg Cl₂/l⁻¹ nechá sa bez odberu pôsobiť najmenej 6 hod. Po 6 hod. sa vykoná odpustenie dezinfekčného roztoku cez vodovodné výtoky na spotrebiskách až do ustálenia koncentrácie chlóru na hodnotu 0,3 mg Cl₂/l⁻¹ a na tejto koncentrácii sa hodnota koncentrácia udržiava po dobu najmenej ďalších 5 dní.

Postup asanácie verejných vodovodov sa vykonáva aj podľa osobitných opatrení prevádzkovateľa /VaK/ vypracovaných pre prevádzku vodovodu za mimoriadnych udalostí a pri haváriách. V tomto prípade opatrenia musí odsúhlasiť orgán na ochranu zdravia. Počas asanácie treba v infiltračnej oblasti likvidovať všetky zdroje znečistenia a vykonať dôsledné vyčistenie a účinnú dezinfekciu vodovodných objektov. Spôsob asanácie pri kontaminácii vody chemickými látkami závisí od charakteru znečistenia.

5. O prípustnosti použitia vody na pitné účely po vykonanej asanácii rozhoduje orgán na ochranu zdravia na základe laboratórneho overenia jej akosti.
6. Inak treba postupovať v zmysle vyhl. č. 23/1997 Zb o ochrane akosti povrchových a podzemných vôd.

II. Úsek hygieny a výživy

1. Zabezpečenie stravovania evakuovaných

a/ Orgán na ochranu zdravia

zabezpečuje dozor nad kvalitou surovín, prípravou a podávaním stravy, teplých jedál a nápojov v zmysle Vestníka MZ SSR č.3/1988 "Výnos o hygienických požiadavkách na zriaďovanie a prevádzku spoločného stravovania", - zabezpečuje kontrolu prísunu a uskladňovania základných potravinových článkov,

- b/ Všetci pracovníci, ktorí prichádzajú do styku s potravinami musia mať vystavený zdravotný preukaz v zmysle Vyhlášky č. 103/1984 Zb. o prenosných chorobách,
- c/ vylúčiť epidemiologicky chýlostivé potraviny a jedlá.

2. Verejné zásobovanie potravinami v zaplavenej oblasti

- zabezpečiť zdravotne neškodné a vylúčiť zdravotne škodlivé potraviny v zmysle zákona č. 152-1995 Zz. o potravinách,
- zastaviť výrobu nealkoholických nápojov,
- vykonávať zvýšenú kontrolu vody používanej pre výrobné účely a závodoch potravinárskeho priemyslu,
- vykonávať zvýšený dozor v postihnutých potravinárskych objektoch a zariadeniach.

3. Kontrola kontaminovaných potravín v zaplavenej oblasti

- zabezpečiť nezávadnú likvidáciu všetkých nebalených potravín, ktoré prišli do styku s vodou, okrem ovocia a zeleniny, ktoré treba posúdiť individuálne,
- balené potraviny zmyslové posúdiť a nepoškodený tovar, ktorý je v súlade so zákonom č. 152-1995 Zz o potravinách uvoľniť do obehu, resp. určiť za akých podmienok,
- pri podozrení z porušenia zdravotnej neškodnosti vykonať odber vzoriek na laboratórne vyšetrenie a zásoby pozastaviť
- zaplavená koreňová zelenina a zemiaky sa môžu používať po dôkladnom očistení, umytí a varení (najmenej 30 minút)

III. Zvýšený zdravotný dozor

V rámci protiepidemiologických opatrení

1. Zabezpečovať zvýšený zdravotný dozor nad obyvateľstvom, ktoré zostáva v zaplavenom území.

a/ Aktívne vyhľadávať chorých na :

- hnačkové ochorenia
- horúčkovité ochorenia

b/ Okamžité izolácia chorých na infekčnom oddelení.

2. Zabezpečovať zvýšený zdravotný dozor nad obyvateľmi evakuovanými a hromadne ubytovanými

a/ Aktívne vyhľadávať a izolovať chorých ako v bode 1 písm. a, b.

3. Určiť praktického lekára pre dospelých a deti, ktorí budú zabezpečovať nevyhnutnú zdravotnícku starostlivosť pre evakuovaných obyvateľov.
4. Osobitnú starostlivosť venovať bacilonosičom v zaplavenom území a pri evakuácii.
5. Denne sledovať a hlásiť epidemiologickú situáciu.

IV. Asanácia životného prostredia

1. Postup pri asanácii životného prostredia:

- a/ likvidácia uhynutých zvierat
- b/ zdroje zásobovania vodou
- c/ sklady potravín, závady hromadného stravovania, potravinárske závody
- d/ byty a ich príslušenstvo
- e/ školy, zdravotnícke zariadenia a ostatná vybavenosť
- f/ terén v extraviláne

2. Spôsob asanácie

- a/ Uhynuté zvieratá podľa usmernenia okresnej veterinárnej správy odvezú na spracovanie do kafilérie.
- b/ Zdroje zásobovania pitnou vodou vid' bod I.
- c, d, e/ Priestory objektov mechanicky vyčistiť od znečistenia, odstrániť anorganické i organickému rozkladu podliehajúce znečisťujúce látky. Po umytí priestorov možno pristúpiť k priestorovej dezinfekcii.
U objektov potravinárskych, školských, zdravotníckych zariadení a bytového fondu je potrebné zabezpečiť po mechanickej očiste a umytí vybielenie roztokom chlóróvého vápna .
Príprava roztoku z chlóróvého vápna - na 1 liter vody 20 dkg chlóróvého vápna - do vedra o obsahu 10 l je potrebné rozpustiť 2 kg chlóróvého vápna.
Priestorovú dezinfekciu podláh, dvier a ostatných predmetov vykonať 2-3% roztokom chlórámínu B,Ž nechať pôsobiť do zaschnutia. Po vykonanej dezinfekcii predmety umyť čistou vodou.
- f/ Pozostatky po odpadoch v zaplavených oblastiach obcí a miest (smetiská, hnojiská žumpy a pod.) podľa miestnej situácie a možného pôsobenia v prostredí sa dezinfikujú posypaním chlóróvým vápnom. Obsah žump a čistiacich zariadení je potrebné pred dezinfekciou odčerpať a vyviešť na ČOV. V prípade že priestory boli zaplavené splaškami, alebo v okruhu evidovaných bacilonosičov ohrozené patogénnymi zárodkami je žiadúce vykonať dezinfekciu rozprášením chlóróvého vápna na vlhký podklad alebo vo forme vyššie popísaného roztoku

Upozornenie :

Pri všetkých asanačných a dezinfekčných prácach je potrebné dodržiavať základné zásady ochrany zdravia, tzv. používať ochranné prostriedky (gumové rukavice, štíty, gumový plášť, vhodnú obuv atď).

8. Opatrenia na zamedzenie vstupu a pohybu osobám na povodňou ohrozené alebo povodňou postihnuté územie.

Príkaz predsedu KŠ ObÚ Zvolen:

P r í k a z
prednostu obvodného úradu č.....
na uzatvorenie ohrozeného alebo postihnutého priestoru mimoriadnej udalosti,

je uvedený v prílohe č. 7. Opatrenie je aktualizované počas zasadnutia krízového štábu ObÚ Zvolen.

9. Prehľad rozvodných sietí a zariadení, ktoré by mohli ohroziť postihnuté osoby, nasadené sily a prostriedky a majetok obyvateľov počas povodní.

Prehľad rozvodných sietí bude aktualizované po doplnení údajov ObÚ ŽP Zvolen.

10. Zabezpečenie ďalších činností na povodňou ohrozenom území podľa konkrétnej situácie.

Zabezpečenie činností bude aktualizované po doplnení údajov ObÚ ŽP Zvolen.

VI. Pomocná dokumentácia

1. Zoznam zákonov a vyhlášok súvisiacich so zabezpečovaním a riadením ochrany pred povodňami.

Zákon č. 7 / 2010 Z. z. z 2. decembra 2009 o ochrane pred povodňami.

Príloha k zákonu č. 7/2010 Z. z. Zoznam preberaných právnych aktov Európskych spoločenstiev a Európskej únie:

1. Smernica Európskeho parlamentu a Rady 2000/60/ES z 23. októbra 2000, ktorou sa ustanovuje rámec pôsobnosti pre opatrenia spoločenstva v oblasti vodného hospodárstva (Mimoriadne vydanie Ú. v. EÚ kap. 15/zv. 5; Ú. v. ES L 327, 22. 12. 2000) v znení rozhodnutia Európskeho parlamentu a Rady č. 2455/2001/ES (Mimoriadne vydanie Ú. v. EÚ kap. 15/zv. 6; Ú. v. ES L 331, 15. 12. 2001), smernice Európskeho parlamentu a Rady 2008/32/ES (Ú. v. EÚ L 81, 20. 3. 2008), smernice Európskeho parlamentu a Rady 2008/105/ES (Ú. v. EÚ L 348, 24. 12. 2008) a smernice Európskeho parlamentu a Rady 2009/31 (Ú. v. EÚ L 140, 5. 6. 2009).

2. Smernica Európskeho parlamentu a Rady 2007/60/ES z 23. októbra 2007 o hodnotení a manažmente povodňových rizík (Ú. v. EÚ L 288, 6. 11. 2007).

Vyhláška č. 251 / 2010 MŽP SR zo 17. mája 2010, ktorou sa ustanovujú podrobnosti o vyhodnocovaní výdavkov na povodňové zabezpečovacie práce, povodňové záchranné práce a povodňových škôd.

Vyhláška č. 252 / 2010 MŽP SR zo 17. mája 2010, ktorou sa ustanovujú podrobnosti o predkladaní priebežných správ o povodňovej situácii a súhrnných správ o priebehu povodní, ich následkoch a vykonaných opatreniach.

Vyhláška č. 261 / 2010 MŽP SR z 28. mája 2010, ktorou sa ustanovujú podrobnosti o obsahu povodňových plánov a postup ich schvaľovania.

Zákon NR SR č. 42/1994 Z.z. o civilnej ochrane obyvateľstva v znení neskorších predpisov.

Zákon NR SR č. 387/2002 Z.z. o riadení štátu v krízových situáciách mimo času vojny a vojnového stavu v znení neskorších predpisov.

Zákon NR SR č. 129/2002 Z.z. o integrovanom záchrannom systéme v znení neskorších predpisov.

Vyhláška MV SR č. 598/2004 Z.z., ktorou sa mení a dopĺňa vyhláška MV SR č. 75/1995 Z.z. o zabezpečovaní evakuácie v znení neskorších predpisov.

Vyhláška MV SR č. 523/2006 Z.z. o podrobnostiach na zabezpečenie záchranných prác a organizovania jednotiek civilnej ochrany.

Vyhláška MV SR č. 388/2006 Z.z. o zabezpečovaní technických a prevádzkových podmienok informačného systému civilnej ochrany.

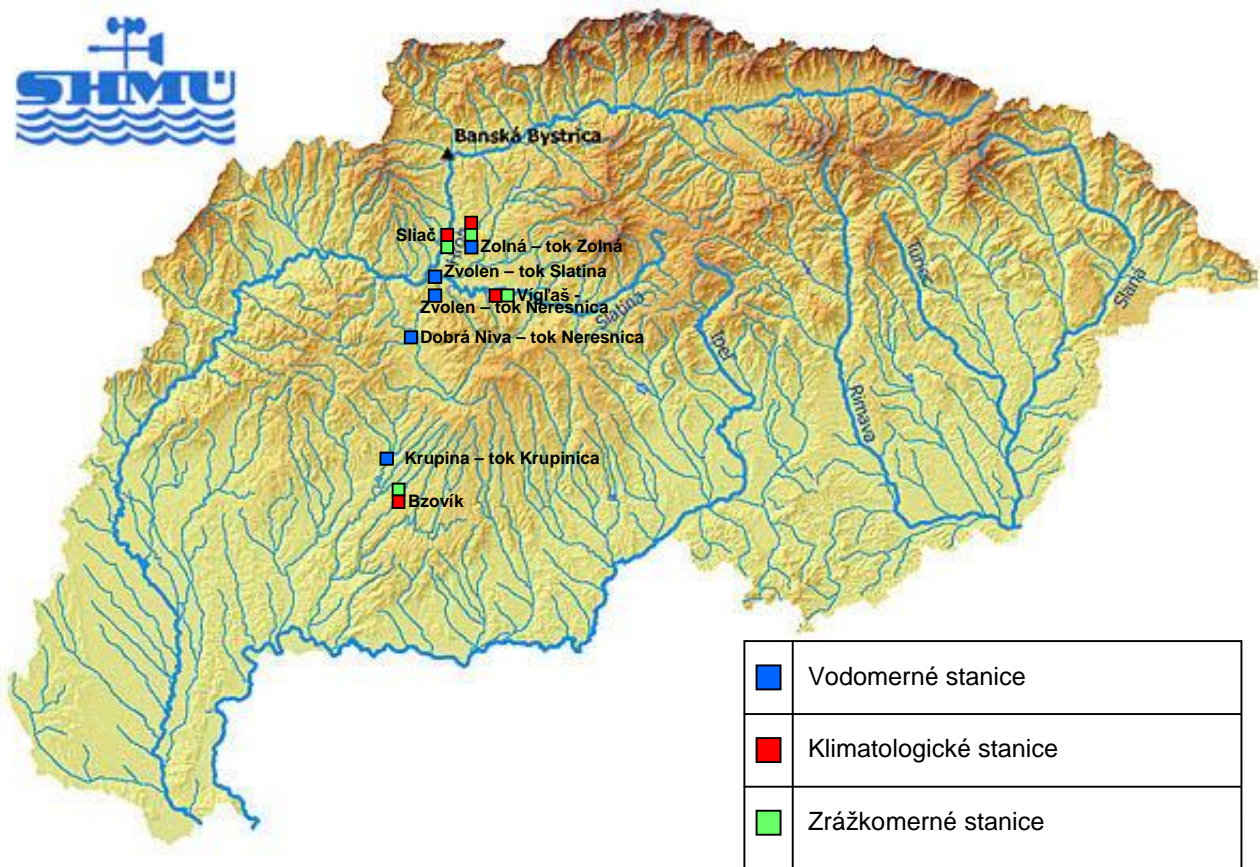
2. Vzory príkazov a dokumentov, ktoré budú potrebné pri riadení a zabezpečovaní ochrany pred povodňami.

Vzory príkazov sú v prílohách príkazy a vyhlásenia, príloha č. 7..

B. Grafická časť

1. Grafická časť obsahuje najmä

- predpokladaný rozsah zaplavenia územia – príloha č 8. v elektronickej podobe
- komunikácie a evakuačné trasy, po ktorých sa vykoná evakuácia – dokumentácia na odbore CO a KR ZV – IV/D
- objekty na núdzové ubytovanie – príloha č. 6
- priestory na umiestnenie zvierat a materiálu – dokumentácia na odbore CO a KR ZV – IV/D
- priestory sústredenia dopravných prostriedkov, strojov a zariadení určených na vykonávanie povodňových záchranných prác
- lokality, v ktorých sú uskladnené nebezpečné látky
- Poloha vodomerných staníc a vodočetných staníc na území ObÚ Zvolen.
 - Vodomerná stanica – na vodnom toku Slatina – Zvolen
 - Vodomerné stanice na vodnom toku – Neresnica – Zvolen Neresnica, Dobrá Niva
 - Vodomerná stanica na vodnom toku Krupinica - Krupina
 - Vodomerná stanica na vodnom toku Zolná - Zolná



- vyznačenie kritických miest križovania vodných tokov s prístupovými komunikáciami do obcí
- vyznačenie sídiel hasičských staníc.

2. Grafická časť predpokladaných povodňových záchranných prác v obvode sa vypracúva na mapách v mierkach 1 : 25 000 alebo 1 : 50 000 alebo podľa konkrétnych podmienok a možností alebo v digitálnej forme v geografickom informačnom systéme.

ZOZNAM PRÍLOH:

[Obvodná povodňová komisia – viď príloha 1.](#)

[Technický štáb obvodnej povodňovej komisie – viď príloha 2.](#)

[Krajská povodňová komisia – viď príloha 3.](#)

[Technický štáb krajskej povodňovej komisie – príloha 3/a.](#)

[Krízový štáb obvodného úradu – príloha 4.](#)

[Obvodný úrad v sídle kraja – príloha 5.](#)

[Tabuľka zoznamu dopravných prostriedkov strojov a zariadení je uvedená v prílohe č. 6.](#)

[Vzory príkazov predsedu KŠ ObÚ Zvolen v prílohe č. 7.](#)

[Krízový štáb Obvodného úradu v sídle kraja Banská Bystrica v prílohe č. 8.](#)

[Predpokladaný rozsah zaplavenia územia – príloha č 9. v elektronickej podobe.](#)

Prílohy sú v dokumentácii odboru CO a KR, ObÚ Zvolen.

Spracoval:

Ing. Peter Pavelka,
odborný radca pre analýzu územia,
plánovanie opatrení CO a krízové riadenie